

ÉRETTSÉGI VIZSGA • 2018. október 19.

KÖZGAZDASÁG ISMERETEK

KÖZÉPSZINTŰ ÍRÁSBELI VIZSGA

JAVÍTÁSI-ÉRTÉKELÉSI ÚTMUTATÓ

EMBERI ERŐFORRÁSOK MINISZTERIUMA

Útmutató a vizsgázók teljesítményének értékeléséhez
(az értékelő tanárok részére)

A javítási-értékelési útmutatóban feltüntetett válaszokra kizárólag a megadott pontszámok adhatók.

A megadott pontszámok további bontása csak ott lehetséges, ahol erre külön utalás van. Az így kialakult pontszámok csak egész pontok lehetnek.

Amennyiben a vizsgázó a teszt jellegű feladatoknál az összes válaszlehetőséget megjelöli, akkor nem kap pontot. Ha a helyes megoldások számánál többet jelöl meg, akkor a többletválaszok száma a pontszámát csökkenti. (A feladatokra kapott pontszám nem lehet negatív.)

A feladat kidolgozása során a vizsgázó tévedés esetén javíthatja a rossz megoldást, de helyes válasznak csak az egyértelmű, szabályos javítás fogadható el.

Logikai vagy számolási hiba esetén a hibavétés helyén nem jár pont, a további hibátlan lépésekért megadható a pontszám.

VÁLASZTÁST, RÖVID, EGYSZERŰ VÁLASZT IGÉNYLŐ FELADATOK
1. feladat (8 pont)

Az 1-4. sorszámú tesztfeladatoknál a sorszámmal megjelölt állításokhoz három válaszlehetőséget adunk meg, de közülük csak egy helyes. A többi változat vagy csak részigazságot tartalmaz, vagy teljesen hibás. Válassza ki a helyes válasz betűjelét és írja a feladat után található táblázatba!

Csak egy-egy helyes válasz fogadható el. Nem egyértelmű jelölésre pont nem adható. Javítás esetén helyes válasznak csak a szabályos, egyértelmű javítást fogadható el.

1. A nyitott makrogazdaság szereplői:

- a) háztartás, állam, vállalat, külföld.
- b) háztartás, állam, vállalat, bank.
- c) háztartás, állam, külföld, monopólium.

2. Egyéni vállalkozó lehet, aki

- a) korlátozottan cselekvőképes személy.
- b) nagykorú, cselekvőképes magyar állampolgár.
- c) gazdasági társaság korlátlanul felelős tagja.

3. Az állam gazdasági szerepe

- a) a fogyasztási javak előállítása.
- b) a jövedelmek újraelosztása.
- c) a vállalati hitelezés.

4. Egyszerű újratermelés történik, ha

- a) a korábbi időszakhoz képest az anyagi javak és szolgáltatások nagyobb mennyiségét, szélesebb választékát hozzák létre.
- b) ugyanannyi a létrehozott javak és szolgáltatások tömege, mint korábban.
- c) kevesebb az előállított javak és szolgáltatások mennyisége a korábbi időszakhoz képest.

1.	2.	3.	4.
a	b	b	b

Minden helyes válsz 2-2 pont, összesen 8 pont.

2. feladat**(8 pont)**

Az alábbiakban felsorolt, gazdasági és jogi alapismeretekkel kapcsolatos megállapításokról el kell döntenie, hogy igazak vagy hamisak. Írja az állítások alatt található kipontozott helyre a megfelelő szót (IGAZ vagy HAMIS)!

Javítás esetén helyes válasznak csak a szabályos, egyértelmű javítás fogadható el!

1. A GDP az adott gazdaságban egy év alatt előállított termelési eszközök értéke.

Az állítás: **HAMIS**

2. Infrastruktúrán a gazdaság működőképességét biztosító hálózatokat értjük.

Az állítás: **IGAZ**

3. Az infláció a fogyasztói árak tartós csökkenése.

Az állítás: **HAMIS**

4. A logó olyan képi szimbólum, szókép, szöveg, amely megnevezi használóját, és könnyen megjegyezhető.

Az állítás: **IGAZ**

5. Azt a folyamatot, amikor a vállalkozás kiválasztja a piac egy részét magának, amelyen tevékenykedni akar, marketingmixnek nevezzük.

Az állítás: **HAMIS**

6. Az adásvételi szerződés alapján az eladó köteles az eladott dolog tulajdonjogát a vevőre átruházni és a dolgot a vevő birtokába bocsátani, a vevő pedig köteles a vételárát megfizetni.

Az állítás: **IGAZ**

7. A fix költségek a termelés nagyságának változásával együtt változnak.

Az állítás: **HAMIS**

8. A fogyasztói döntést befolyásolja a termék piaci ára, a szükségletek és a termék hasznossága.

Az állítás: **IGAZ**

Minden helyes válasz 1-1 pont, összesen 8 pont.

3. feladat**(6 pont)**

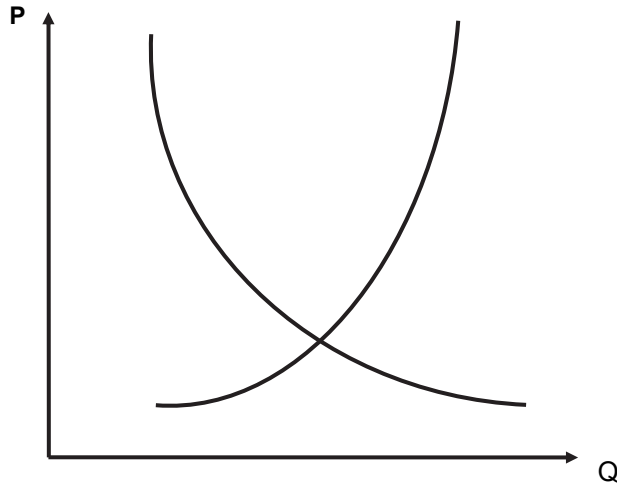
Az alábbi táblázatban a megadott vállalkozási formák esetében az üres cellákban jelölje X jellel az adott vállalkozási forma jellemzőit!

<i>Vállalkozási forma</i>	<i>A tagok felelőssége</i>		<i>Induló tőke</i>	
	<i>korlátolt felelősség</i>	<i>korlátlan felelősség</i>	<i>szükséges</i>	<i>nem szükséges</i>
<i>Nyrt.</i>	X		X	
<i>Kft.</i>	X		X	
<i>Egyéni vállalkozás</i>		X		X

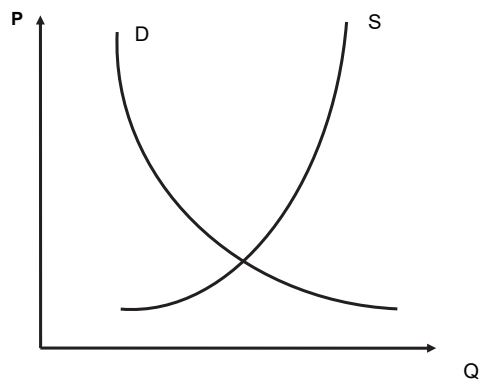
Minden helyes jelölés 1-1 pont, összesen 6 pont.
Adott kritérium mindkét lehetőségének egyidejű megjelölése esetén nem jár pont.

4. feladat**(8 pont)**

Az alábbi ábra az almapiac Marshall keresztjét mutatja.

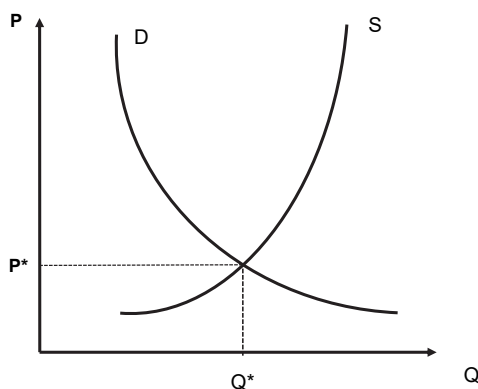
**Feladatok:**

a) Az ábrán jelölje a keresleti és kínálati függvényt!

(4 pont)

A keresleti függvény helyes jelölése 2 pont, a kínálati függvény helyes jelölése 2 pont.

b) Jelölje be az egyensúlyi árat és a hozzá tartozó mennyiséget!

(2 pont)

Az egyensúlyi ár helyes jelölése 1 pont, a mennyiség helyes jelölése 1 pont.

c) **Jelöljön be egy olyan piaci árat, amikor a piacon túlkereslet van!** (2 pont)

Minden P* árnál kisebb ár megjelölése elfogadható.

5. feladat (5 pont)

Nevezze meg az alábbi leírásokban felismert statisztikai fogalmakat! Írja a megfelelő fogalmat a kipontozott helyre!

- A(z) **(statisztikai) sokaság** azon elemek összessége, halmaza, amellyel az elemzés, a vizsgálat során foglalkozunk.
- A(z) **viszonyszám** két, valamilyen szempontból összetartozó adat hányadosa.
- A(z) **lajstrom** a sokaság minden egységét felsorolja, s több ismérvvel jellemzi azokat.
- A(z) **statisztikai sor** a statisztikai sokaság egy ismérv szerinti rendezésének eredménye.
- A(z) **medián** az az ismérvérték, amely megfelel a sokaságot, nála a sokaság egyik fele kisebb, másik fele nagyobb értéket vesz fel.

Minden helyesen beírt fogalom 1-1 pont, összesen 5 pont.

6. feladat (5 pont)

Egészítse ki a következő, pénzügyi alapismeretekkel kapcsolatos mondatokat! Írja a kipontozott vonalra a mondatból hiányzó kifejezést/kifejezéseket!

- A hitelnyújtás pénzeszköz határozott időre történő átengedése visszafizetési kötelezettséggel, **kamatfizetés** ellenében.
- A kötvény kibocsátásával a kibocsátó és a vásárló között **hitelviszony** jön létre.
- A részvény, a részvénytársaság által kibocsátott **tagsági jogot/tulajdonosi jogosultságot** megtestesítő értékpapír.
- A bank olyan intézmény, amely üzletszerűen nyújt **hiteleket** és fogad el **betéteket** a nyilvánosságtól.

Minden helyesen beírt kifejezés 1-1 pont, összesen 5 pont.

ÜZLETI SZÁMÍTÁST, KÖNYVVITELI TÉTELSZERKESZTÉST IGÉNYLŐ FELADATOK

1. feladat

(14 pont)

Egy élelmiszerüzlet tevékenységére jellemző adatok

Megnevezés	2016	2017	Változás % (2016=100%)
Forgalom (ezer Ft)	400 000	462 000	115,5
Eladók átlagos létszáma (fő)	20	21	105
Női eladók átlagos létszáma (fő)	18	18	100
Egy eladóra jutó forgalom (ezer Ft/fő)	20 000	22 000	110
Bértömeg (Ft)	4 000 000	4 160 000	104

Kiegészítő információ: Az élelmiszerüzletben 2016-ban az eladók 10 %-a volt férfi.

- a) Pótolja a fenti táblázat hiányzó adatait! Írja a kiszámított értékeket a táblázatba a megfelelő kipontozott helyre! A mellékszámításokat jelölje! (8 pont)

Mellékszámítások:

$$462\,000 / 1,155 = 400\,000 \quad 1 \text{ pont}$$

$$400\,000 / 20 = 20\,000 \quad 1 \text{ pont}$$

$$20 \times (1,0 - 0,1) = 20 \times 0,9 = 18 \text{ vagy } 20 - (20 \times 0,1) = 20 - 2 = 18 \quad 2 \text{ pont}$$

$$21 / 20 = 1,05 \quad 105 \% \quad 1 \text{ pont}$$

$$18 / 18 = 1,0 \quad 100 \% \quad 1 \text{ pont}$$

$$22\,000 / 20\,000 = 1,1 \quad 110 \% \quad 1 \text{ pont}$$

$$4\,000\,000 \times 1,04 = 4\,160\,000 \quad 1 \text{ pont}$$

- b) Határozza meg a férfi eladók arányát az üzletben 2017-ben! Nevezze meg milyen statisztikai mutatószámot számított! A kiszámított mutatót százalékos formában két tizedesjegy pontosságig adja meg! A mellékszámítást jelölje! (2 pont)

A férfi eladók aránya: 14,29 % 1 pont

A statisztikai mutatószám neve: megoszlási viszonyszám 1 pont

Mellékszámítás:

$$(21 - 18) / 21 = 3 / 21 = 0,1429 \quad 14,29 \%$$

- c) Nevezze meg milyen típusú viszonyszám az egy eladóra jutó forgalom mutatója! (2 pont)

Viszonyszám típusa: intenzitási viszonyszám

- d) Számítsa ki az élelmiszerüzletben dolgozók átlagbérét 2017-ben! A mutató mértékegységét is jelölje! A kiszámított értéket kerekítse egész számra! A mellékszámítást írja le! (2 pont)

Átlagbér 2017-ben: 198 095 Ft/fő (1 pont)

Mellékszámítás:

$$4\,160\,000 / 21 = 198\,095,238 \quad (1 \text{ pont}) \quad 198\,095$$

(A mellékszámítások kijelölése nélkül pont nem adható az a), b) és d) feladatrészekben.)

2. feladat**(8 pont)**

Vállalkozásunk időszaki általános forgalmi adó elszámolásával kapcsolatosan az alábbi beszerzési és értékesítési adatokat ismerjük:

Beszerzések adatai

- Adómentes postai szolgáltatás számlája 10 000 Ft.
- Alapanyag beszerzése a termeléshez, amelyről a szállító bruttó 3 937 000 Ft-os számlát állított ki (27 % áfával növelt érték).
- Az alapanyag fuvardíja 254 000 Ft, amelyet 21,26 % áthárított áfát tartalmazó egyszerűsített számla alapján egyenlítettünk ki.

Értékesítési adatok

- Késztermék értékesítése, a kiállított számla áfát is tartalmazó végösszege 3 556 000 Ft, áfa mértéke 27 %.
- 18 % áfa kulcsú szolgáltatás értékesítése, a számla nettó összege 200 000 Ft.
- Termékértékesítés, a vevő számára kiállított számla áfa nélküli értéke 60 000 Ft, az eladott termék az 5 %-os adómérték alá tartozik.

Készítse el a vállalkozás időszaki áfa bevallását! Használja az alábbiakban megadott segédletet! A szükséges mellékszámításokat jelölje!

Húzza alá az elszámolandó adó jellegére vonatkozó kifejezést!

ÁFA ELSZÁMOLÁS		
(adatok ezer Ft-ban)		
Fizetendő általános forgalmi adó	795	<i>1 pont</i>
Előzetesen felszámított általános forgalmi adó	891	<i>1 pont</i>
Elszámolandó általános forgalmi adó	-96	<i>1 pont</i>
	(befizetendő/ <u>visszaigénvelhető</u>)	<i>1 pont</i>

Mellékszámítások:

Alapanyag beszerzés:

$$3\,937\,000 / 1,27 = 3\,100\,000 \quad \text{áfa: } 3\,937\,000 - 3\,100\,000 = \mathbf{837\,000} \quad \textit{1 pont}$$

$$\text{vagy } 3\,937\,000 \times 0,27 = 837\,000 \quad \text{vagy } 3\,937\,000 \times 0,2126 = 837\,006,2$$

Fuvardíj:

$$254\,000 / 1,27 = 200\,000 \quad \text{áfa: } 254\,000 - 200\,000 = \mathbf{54\,000} \quad \textit{1 pont}$$

$$\text{vagy } 200\,000 \times 0,27 = 54\,000 \quad \text{vagy } 254\,000 \times 0,2126 = 54\,000,4$$

$$\mathbf{\text{Előzetesen felszámított áfa összesen: } 837\,000 + 54\,000 = 891\,000}$$

Késztermék értékesítés:

$$3\,556\,000 / 1,27 = 2\,800\,000 \quad \text{áfa: } 3\,556\,000 - 2\,800\,000 = \mathbf{756\,000} \quad \textit{1 pont}$$

$$\text{vagy } 2\,800\,000 \times 0,27 = 756\,000 \quad \text{vagy } 3\,556\,000 \times 0,2126 = 756\,005,6$$

$$\text{Szolgáltatás áfa: } 200\,000 \times 0,18 = \mathbf{36\,000}$$

$$\text{Termékértékesítés áfa: } 60\,000 \times 0,05 = \mathbf{3\,000}$$

A szolgáltatás áfa és termékértékesítés áfa helyes kiszámítása együtt 1 pont.

$$\text{Elszámolandó áfa } 795\,000 - 891\,000 = -96\,000$$

$$\mathbf{\text{Fizetendő áfa összesen: } 756\,000 + 36\,000 + 3\,000 = 795\,000}$$

3. feladat **(15 pont)**

Végezze el az alábbi, 1)-6) sorszámú, egymástól független pénzügyi számításokat! A mellékszámításokat jelölje! A mellékszámításokat négy tizedesjegy pontossággal végezze el! Számításai végeredményét – ha a feladat másként nem rendelkezik - két tizedesjegy pontossággal adja meg!

- 1) Vállalkozásunk kötvényt bocsát ki 20 000 Ft-os névértéken, amelynek a kibocsátáskori árfolyama 28 000 Ft, éves 6 %-os névleges kamatlábal.

Határozza meg a kötvény egyszerű hozamát! **(3 pont)**

Egyszerű hozam: **4,29 %** *1 pont*

Mellékszámítás:

kamat: $20\,000 \times 0,06 = 1\,200$ *1 pont*

$1\,200 / 28\,000 = 0,04285$ *1 pont* **4,29 %**

- 2) Egy befektető 600 000 Ft megtakarításának egy évre befektetési lehetőséget keres. Egy bank két ajánlata közül választhat:

1. A bank a 12 hónapra elhelyezett betétek után 5 % éves névleges hozamot biztosít.
2. A negyedéves lekötést választó befektetőknek tőkésítve 1,2 % negyedévente a kamatláb.

Válassza ki, melyik ajánlat biztosít a befektetőnek magasabb hozamot! **(3 pont)**

A magasabb hozamot biztosító ajánlat sorszáma: **1.** *1 pont*

Mellékszámítás:

$600\,000 \times 1,05 = \mathbf{630\,000}$ *1 pont*

$600\,000 \times (1 + 0,012)^4 = \mathbf{629\,322,56}$ *1 pont*

- 3) Vállalkozásunk készterméket értékesített Ausztriába 2 000 euró értékben. Az értékesítéskor a vállalkozás pénzforgalmi szolgáltatójánál a devizaárfolyamok: 305 HUF/EUR, illetve 308 HUF/EUR. Az értékesítés ellenértékét a partner egy hónap múlva átutalással egyenlítette ki, amikor a pénzforgalmi szolgáltatónál a devizaárfolyamok a következők voltak: 303 HUF/EUR és 306 HUF/EUR.

Mekkora összeget írt jóvá a pénzforgalmi szolgáltató a vállalkozásunk fizetési számláján? **(2 pont)**

Jóváírt összeg: **606 000 Ft**

Mellékszámítás:

$2\,000 \times 303 \text{ HUF/EUR} = 606\,000 \text{ Ft}$

Jelölje, hogy az árfolyam változása kedvező vagy kedvezőtlen volt vállalkozásunk számára! A megfelelő szót húzza alá! **(1 pont)**

Az árfolyamváltozás kedvező / kedvezőtlen volt vállalkozásunk számára.

- 4) Egy befektető 200 db részvényt vásárol 6 300 Ft/db vételáron az osztalék fizetése előtt. Arra számít, hogy néhány hónap múlva a részvény árfolyama emelkedni fog, és várhatóan 7 000 Ft lesz részvényenként. A társaság várhatóan 750 Ft osztalékot fizet ki részvényenként.

Mennyi lesz a befektető várható hozama egy részvényre számítva? (2 pont)

Várható hozam: **23,02 %** 1 pont

Mellékszámítás:

$$r = (750 + (7\,000 - 6\,300)) / 6\,300 = \mathbf{0,23015}$$
 1 pont **23,02 %**

- 5) Tíz év múlva lakás vásárlását tervezzük. Az igényeinknek megfelelő nagyságú lakás ára tíz év múlva várhatóan 26 400 000 Ft lesz.

Mekkora összeget kell most a bankban elhelyeznünk ahhoz, hogy évi 3 %-os kamatláb (kamatos kamatozás) mellett biztosítsa a lakásvásárláshoz szükséges tőke összegét? A kiszámított értéket kerekítse egész számra! (2 pont)

Elhelyezendő összeg: **19 644 079 Ft** 1 pont

Mellékszámítás:

$$26\,400\,000 / (1 + 0,03)^{10} = \mathbf{19\,644\,079,35}$$
 1 pont

- 6) Egy befektető 90 000 Ft-os megtakarítását évi 4 %-os kamatozású betétben helyezte el. A választott hitelintézet 91 800 Ft-ot fizetett ki a befektető számára a futamidő végén.

Számítsa ki, hogy hány napig kamatozott a betét! (360 napos évvel számoljon!) (2 pont)

Napok száma: **180**

Mellékszámítás:

$$91\,800 - 90\,000 = 1\,800$$
 1 pont

$$\text{napok száma} = 1\,800 \times 360 / 90\,000 \times 0,04 = \mathbf{180}$$
 1 pont

4. feladat**(8 pont)**

Vállalkozásunk, az **Őszi Lomb Kft.** (4024 Debrecen, Kertész utca 1., fizetési számlaszám 11756565-13131313; adószám 11244444-2-07, ügyvezető Lombos László) termelőtevékenységet folytat. A 2017. november havi üzletkötéseink az alábbiak voltak:

Vásároltunk 2017. november 3-án a Téli Hó Kft-től (8900 Zalaegerszeg, Jeges utca 2., fizetési számlaszám 11505426-02200042, adószám 21471526-2-41, ügyvezető Havas Hédi) 500 kg alapanyagot, bruttó 25 400 Ft/kg (27%-os áfával növelt érték) beszerzési egységáron. A kapott számla sorszáma: TH 45678. A fizetés módja átutalás, a fizetési határidő november 13., a vállalkozásunk 2017. november 10-én nyújtotta be a megbízást.

Értékesítettünk 2017. november 14-én 100 db készterméket a Tavasz Szél Kft-nek (1214 Budapest, Tavaszváró utca 3., fizetési számlaszám: 11502345-03624125-30000002, adószám: 22521856-2-41, ügyvezető Szeles Szabolcs), 16 000 Ft/db + 27 % áfa eladási áron. A számla sorszáma: TAS 112233. Az eladott késztermék önköltsége 12 000 Ft/db. A fizetés módja beszedés felhatalmazó levél alapján, melynek benyújtása az értékesítést követő 10. naptári napon történt meg.

A fenti adatok ismeretében válaszolja meg az alábbi kérdéseket! A szükséges mellékszámításokat jelölje!

a) Az alapanyag vásárláskor kapott számla:

Bizonylat neve: szállítói számla

A bizonylat kibocsátójának neve: **Téli Hó Kft.** *1 pont*

A bizonylaton szereplő végösszeg: **12 700 000 Ft** *1 pont*

A bizonylaton szereplő ÁFA összege: **2 700 000 Ft** *1 pont*

Mellékszámítás:

$$500 \times 25\,400 = \mathbf{12\,700\,000}$$

$$12\,700\,000 / 1,27 = 10\,000\,000$$

$$\text{áfa: } 10\,000\,000 \times 0,27 = \mathbf{2\,700\,000}$$

Mellékszámítás nélkül, az összegekre pont nem adható!

vagy

$$12\,700\,000 \times 0,2126 = \mathbf{2\,700\,020}$$

b) Az Őszi Lomb Kft értékesítése - pénzügyi teljesítés kezdeményezése:

Bizonylat neve: **beszedési megbízás** *1 pont*

A bizonylat kiállító vállalkozás neve, fizetési számlaszáma:

Őszi Lomb Kft., 11756565-13131313 *1 pont*

A bizonylat kiállításának napja: **2017. november 24.** *1 pont*

A bizonylaton szereplő összeg: **2 032 000 Ft** *1 pont*

A bizonylaton szereplő aláírás: **Lombos László** *1 pont*

Mellékszámítás:

$$\text{Mellékszámítás: } 100 \times 16\,000 \times 1,27 = \mathbf{2\,032\,000}$$

Mellékszámítás nélkül az összegre pont nem adható!

5. feladat**(15 pont)**

Egy Kft. vegyes pénzügyi forrásból vásárolt egy termelőgépet. A gép beszerzéséhez rendelkezésre álló saját pénz 7 700 000 Ft volt, a kapott hitelkeret 800 000 Ft.

a) **Könyvelje el idősorosan az alábbi (1-8. sorszámú) gazdasági eseményeket! A szükséges mellékszámításokat jelölje! A mellékelt számlatükör szerinti számlaszámokat használja a könyvelési tételek kijelölésekor!** **(11 pont)**

1. A saját pénz (7 700 000 Ft) elkülönítéséről a terhelési értesítés megérkezett.
2. A beszerzett gép átutalásos számla szerinti vételára 6 000 000 Ft + 27% áfa.
3. Megérkezett a jóváírási értesítés a saját pénz elkülönítéséről.
4. A gép szállításáról kapott készpénzfizetési számla végösszege 254 000 Ft (áfa tartalom 21,26 %).
5. A gép vételárát kifizették az elkülönített saját pénzből. A terhelési értesítés megérkezett.
6. A gép beüzemelését egy másik vállalkozás végezte, a kapott átutalásos számla összege 620 000 Ft + 27 % áfa.
7. Kiegyenlítették a gép beüzemeléséről kapott számlát a hitelkeret terhére, a bankértesítés megérkezett.
8. A gépet 2017. október 1-jén használatba vették, üzembe helyezési jegyzőkönyv alapján.

Mellékszámítások:

$$2. 6\,000\,000 \times 0,27 = \mathbf{1\,620\,000}$$

$$4. 254\,000 / 1,27 = 200\,000 \qquad 200\,000 \times 0,27 = \mathbf{54\,000} \qquad \text{1 pont}$$

vagy $254\,000 \times 0,2126 = 54\,000$

$$5. 6\,000\,000 + 1\,620\,000 = \mathbf{7\,620\,000}$$

$$6. 620\,000 \times 0,27 = \mathbf{167\,400}$$

$$7. 620\,000 + 167\,400 = \mathbf{787\,400}$$

$$8. 161.E: 6\,000\,000 + 200\,000 + 620\,000 = \mathbf{6\,820\,000}$$

b) **Határozza meg a 2017. október 1-jén aktivált termelőgép 2017. évi értékcsökkenését!** **(3 pont)**

Kiegészítő információk az értékcsökkenés kiszámításához:

Bekerülési érték: 6 820 000 Ft

A gép tervezett használati ideje 5 év, tervezett maradványértéke 1 820 000 Ft, a leírás lineáris. A kiszámított értéket ha szükséges kerekítse egész számra!

2017. évi értékcsökkenés: **250 000 Ft**

Mellékszámítás:

$$6\,820\,000 - 1\,820\,000 = \mathbf{5\,000\,000} \qquad \text{(1 pont)}$$

$$5\,000\,000 / 5 = \mathbf{1\,000\,000} \qquad \text{(1 pont)}$$

$$1\,000\,000 / 12 \times 3 = 249\,999,99 \text{ vagy } 1\,000\,000 / 4 = \mathbf{250\,000} \qquad \text{(1 pont)}$$

c) Számítsa ki, hogy mennyi volt a termelőgép mérlegértéke 2017. december 31-én!

(1 pont)

Mérlegérték:

6 570 ezer Ft

Mellékszámítás: $6\,820\,000 - 250\,000 = 6\,570\,000$

Vegyes napló

Sor- szám	Szöveg	T számla		K számla		T összeg = K összeg	Pont
		száma	neve	száma	neve		
1.	Elkülönítés terhelési ért.	389.	Átvezetési számla	384.	Elszámolási betétszámla	7 700 000	1
2.	Gépvásárlás számla	161.	Befejezetlen beruházások	455.	Beruházási szállítók	6 000 000	1
	Gépvásárlás áfa	466.	Előzetesen felszámított áfa	455.	Beruházási szállítók	1 620 000	1
3.	Elkülönítés jóváírási ért.	385.	Elkülönített betétszámla	389.	Átvezetési számla	7 700 000	1
4.	Gép szállítási költség	161.	Befejezetlen beruházások	381.	Pénztár	200 000	1
	Gép szállítási költség áfa	466.	Előzetesen felszámított áfa	381.	Pénztár	54 000	1
5.	Kiegyenlítés saját pénzből	455.	Beruházási szállítók	385.	Elkülönített betétszámla	7 620 000	1
6.	Üzembe helyezés számla	161.	Befejezetlen beruházások	455.	Beruházási szállítók	620 000	1
	Üzembe helyezés számla áfa	466.	Előzetesen felszámított áfa	455.	Beruházási szállítók	167 400	
7.	Kiegyenlítés hitelből	455.	Beruházási szállítók	444.	Beruházási hitelek	787 400	1
8.	Üzembe helyezés (aktiválás)	131. (vagy 13.)	Termelőgépek, berendezések	161.	Befejezetlen beruházások	6 820 000	1

A 161. Befejezetlen beruházások számla helyett a 16. Beruházások felújítások számla is elfogadható.