

ÉRETTSÉGI VIZSGA • 2018. október 19.

KÖZGAZDASÁG ISMERETEK

KÖZÉPSZINTŰ ÍRÁSBELI VIZSGA

2018. október 19. 8:00

Időtartam: 180 perc

Pótlapok száma	
Tisztázati	
Piszkozati	

EMBERI ERŐFORRÁSOK MINISZTERIUMA

Fontos tudnivalók

Kedves Érettségiző!

A munka megkezdése előtt javasoljuk, nézze át a teljes feladatsort!

Ügyeljen a feladatok és kérdések figyelmes olvasására és pontos értelmezésére!

A teszt jellegű, illetve választásos feladatok megoldásakor gondolja át alaposan választát! Amennyiben a teszt jellegű feladatoknál az összes válaszlehetőséget megjelöli, akkor nem kap pontot. Ha a helyes megoldások számánál többet jelöl meg, akkor a többletválaszok száma a pontszámát csökkenti. (A feladatokra kapott pontszám nem lesz negatív.)

Tévedés esetén javíthatja a rossz megoldást, de helyes válasznak csak az egyértelmű, szabályos javítás fogadható el!

A könyvelési feladatok kidolgozásakor használja a mellékelt számlatükröt!

A feladatokban megadott adó- és járulékmértékeket használja!

A megoldás során tiszta, rendezett külalakkal dolgozzon!

A megoldások kidolgozását az erre a célra kijelölt helyen végezze! Készítsen áttekinthető mellékszámításokat!

Eredményes munkát és sikeres érettségi vizsgát kívánunk!

VÁLASZTÁST, RÖVID, EGYSZERŰ VÁLASZT IGÉNYLŐ FELADATOK

1. feladat

(8 pont)

Az 1-4. sorszámú tesztfeladatoknál a sorszámmal megjelölt állításokhoz három válaszlehetőséget adunk meg, de közülük csak egy helyes. A többi változat vagy csak részigazságot tartalmaz, vagy teljesen hibás. Válassza ki a helyes válasz betűjelét és írja a feladat után található táblázatba!

Csak egy-egy helyes válasz fogadható el. Nem egyértelmű jelölésre pont nem adható. Javítás esetén helyes válasznak csak a szabályos, egyértelmű javítást fogadható el.

1. A nyitott makrogazdaság szereplői:

- a) háztartás, állam, vállalat, külföld.
- b) háztartás, állam, vállalat, bank.
- c) háztartás, állam, külföld, monopólium.

2. Egyéni vállalkozó lehet, aki

- a) korlátozottan cselekvőképes személy.
- b) nagykorú, cselekvőképes magyar állampolgár.
- c) gazdasági társaság korlátlanul felelős tagja.

3. Az állam gazdasági szerepe

- a) a fogyasztási javak előállítás.
- b) a jövedelmek újraelosztása.
- c) a vállalati hitelezés.

4. Egyszerű újratermelés történik, ha

- a) a korábbi időszakhoz képest az anyagi javak és szolgáltatások nagyobb mennyiségét, szélesebb választékát hozzák létre.
- b) ugyanannyi a létrehozott javak és szolgáltatások tömege, mint korábban.
- c) kevesebb az előállított javak és szolgáltatások mennyisége a korábbi időszakhoz képest.

1.	2.	3.	4.

2. feladat

(8 pont)

Az alábbiakban felsorolt, gazdasági és jogi alapismeretekkel kapcsolatos megállapításokról el kell döntenie, hogy igazak vagy hamisak. Írja az állítások alatt található kipontozott helyre a megfelelő szót (IGAZ vagy HAMIS)!

Javítás esetén helyes válasznak csak a szabályos, egyértelmű javítás fogadható el!

1. A GDP az adott gazdaságban egy év alatt előállított termelési eszközök értéke.

Az állítás:

2. Infrastruktúrán a gazdaság működőképességét biztosító hálózatokat értjük.

Az állítás:

3. Az infláció a fogyasztói árak tartós csökkenése.

Az állítás:

4. A logó olyan képi szimbólum, szókép, szöveg, amely megnevezi használóját, és könnyen megjegyezhető.

Az állítás:

5. Azt a folyamatot, amikor a vállalkozás kiválasztja a piac egy részét magának, amelyen tevékenykedni akar, marketingmixnek nevezzük.

Az állítás:

6. Az adásvételi szerződés alapján az eladó köteles az eladott dolog tulajdonjogát a vevőre átruházni és a dolgot a vevő birtokába bocsátani, a vevő pedig köteles a vételárat megfizetni.

Az állítás:

7. A fix költségek a termelés nagyságának változásával együtt változnak.

Az állítás:

8. A fogyasztói döntést befolyásolja a termék piaci ára, a szükségletek és a termék hasznossága.

Az állítás:

3. feladat

(6 pont)

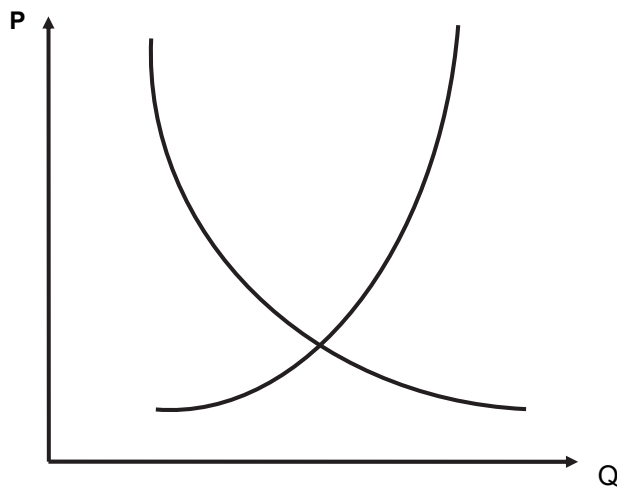
Az alábbi táblázatban a megadott vállalkozási formák esetében az üres cellákban jelölje X jellel az adott vállalkozási forma jellemzőit!

<i>Vállalkozási forma</i>	<i>A tagok felelőssége</i>		<i>Induló tőke</i>	
	<i>korlátolt felelősség</i>	<i>korlátlan felelősség</i>	<i>szükséges</i>	<i>nem szükséges</i>
<i>Nyrt.</i>				
<i>Kft.</i>				
<i>Egyéni vállalkozás</i>				

4. feladat

(8 pont)

Az alábbi ábra az almapiac Marshall keresztjét mutatja.



Feladatok:

- Az ábrán jelölje a keresleti és kínálati függvényt!
- Jelölje be az egyensúlyi árat és a hozzá tartozó mennyiséget!
- Jelöljön be egy olyan piaci árat, amikor a piacon túlkereslet van!

5. feladat

(5 pont)

Nevezze meg az alábbi leírásokban felismert statisztikai fogalmakat! Írja a megfelelő fogalmat a kipontozott helyre!

- a) A(z) azon elemek összessége, halmaza, amellyel az elemzés, a vizsgálat során foglalkozunk.
- b) A(z) két, valamilyen szempontból összetartozó adat hányadosa.
- c) A(z) a sokaság minden egységét felsorolja, s több ismérvvel jellemzi azokat.
- d) A(z) a statisztikai sokaság egy ismérv szerinti rendezésének eredménye.
- e) A(z) az az ismérvérték, amely megfelel a sokaságot, nála a sokaság egyik fele kisebb, másik fele nagyobb értéket vesz fel.

6. feladat

(5 pont)

Egészítse ki a következő, pénzügyi alapismeretekkel kapcsolatos mondatokat! Írja a kipontozott vonalra a mondatból hiányzó kifejezést/kifejezéseket!

- a) A hitelnyújtás pénzeszköz határozott időre történő átengedése visszafizetési kötelezettséggel, ellenében.
- b) A kötvény kibocsátásával a kibocsátó és a vásárló között jön létre.
- c) A részvény, a részvénytársaság által kibocsátott megtestesítő értékpapír.
- d) A bank olyan intézmény, amely üzletszerűen nyújt és fogad el a nyilvánosságtól.

**ÜZLETI SZÁMÍTÁST, KÖNYVVITELI TÉTELSZERKESZTÉST IGÉNYLŐ
FELADATOK**

1. feladat

(14 pont)

Egy élelmiszerüzlet tevékenységére jellemző adatok

Megnevezés	2016	2017	Változás % (2016=100%)
Forgalom (ezer Ft)	462 000	115,5
Eladók átlagos létszáma (fő)	20	21
Női eladók átlagos létszáma (fő)	18
Egy eladóra jutó forgalom (ezer Ft/fő)	22 000
Bértömeg (Ft)	4 000 000	104

Kiegészítő információ: Az élelmiszerüzletben 2016-ban az eladók 10 %-a volt férfi.

- a) **Pótolja a fenti táblázat hiányzó adatait! Írja a kiszámított értékeket a táblázatba a megfelelő kipontozott helyre! A mellékszámításokat jelölje!**

Mellékszámítások:

- b) **Határozza meg a férfi eladók arányát az üzletben 2017-ben! Nevezze meg milyen statisztikai mutatószámot számított! A kiszámított mutatót százalékos formában két tizedesjegy pontosságig adja meg! A mellékszámítást jelölje!**

A férfi eladók aránya:

A statisztikai mutatószám neve:

Mellékszámítás:

- c) **Nevezze meg milyen típusú viszonyszám az egy eladóra jutó forgalom mutatója!**

Viszonyszám típusa:

- d) **Számítsa ki az élelmiszerüzletben dolgozók átlagbérét 2017-ben! A mutató mértékegységét is jelölje! A kiszámított értéket kerekítse egész számra! A mellékszámítást írja le!**

Átlagbér 2017-ben:

Mellékszámítás:

2. feladat

(8 pont)

Vállalkozásunk időszaki általános forgalmi adó elszámolásával kapcsolatosan az alábbi beszerzési és értékesítési adatokat ismerjük:

Beszerzések adatai

- Adómentes postai szolgáltatás számlája 10 000 Ft.
- Alapanyag beszerzése a termeléshez, amelyről a szállító bruttó 3 937 000 Ft-os számlát állított ki (27 % áfával növelt érték).
- Az alapanyag fuvardíja 254 000 Ft, amelyet 21,26 % áthárított áfát tartalmazó egyszerűsített számla alapján egyenlítettünk ki.

Értékesítési adatok

- Késztermék értékesítése, a kiállított számla áfát is tartalmazó végösszege 3 556 000 Ft, áfa mértéke 27 %.
- 18 % áfa kulcsú szolgáltatás értékesítése, a számla nettó összege 200 000 Ft.
- Termékértékesítés, a vevő számára kiállított számla áfa nélküli értéke 60 000 Ft, az eladott termék az 5 %-os adómérték alá tartozik.

Készítse el a vállalkozás időszaki áfa bevallását! Használja az alábbiakban megadott segédletet! A szükséges mellékszámításokat jelölje!

Húzza alá az elszámolandó adó jellegére vonatkozó kifejezést!

ÁFA ELSZÁMOLÁS	
(adatok ezer Ft-ban)	
Fizetendő általános forgalmi adó
Előzetesen felszámított általános forgalmi adó
Elszámolandó általános forgalmi adó
	(befizetendő/visszaigényelhető)

Mellékszámítások:

3. feladat

(15 pont)

Végezze el az alábbi, 1)-6) sorszámú, egymástól független pénzügyi számításokat! A mellékszámításokat jelölje! A mellékszámításokat négy tizedesjegy pontossággal végezze el! Számításai végeredményét – ha a feladat másként nem rendelkezik - két tizedesjegy pontossággal adja meg!

- 1) Vállalkozásunk kötvényt bocsát ki 20 000 Ft-os névértéken, amelynek a kibocsátáskori árfolyama 28 000 Ft, éves 6 %-os névleges kamatlábal.

Határozza meg a kötvény egyszerű hozamát!

Egyszerű hozam:%

Mellékszámítás:

- 2) Egy befektető 600 000 Ft megtakarításának egy évre befektetési lehetőséget keres. Egy bank két ajánlata közül választhat:

1. A bank a 12 hónapra elhelyezett betétek után 5 % éves névleges hozamot biztosít.
2. A negyedéves lekötést választó befektetőknek tőkésítve 1,2 % negyedévente a kamatláb.

Válassza ki, melyik ajánlat biztosít a befektetőnek magasabb hozamot!

A magasabb hozamot biztosító ajánlat sorszáma:

Mellékszámítás:

- 3) Vállalkozásunk készterméket értékesített Ausztriába 2 000 euró értékben. Az értékesítéskor a vállalkozás pénzforgalmi szolgáltatójánál a devizaárfolyamok: 305 HUF/EUR, illetve 308 HUF/EUR. Az értékesítés ellenértékét a partner egy hónap múlva átutalással egyenlítette ki, amikor a pénzforgalmi szolgáltatónál a devizaárfolyamok a következők voltak: 303 HUF/EUR és 306 HUF/EUR.

Mekkora összeget írt jóvá a pénzforgalmi szolgáltató a vállalkozásunk fizetési számláján?

Jóváírt összeg:Ft

Mellékszámítás:

Jelölje, hogy az árfolyam változása kedvező vagy kedvezőtlen volt vállalkozásunk számára! A megfelelő szót húzza alá!

Az árfolyamváltozás kedvező / kedvezőtlen volt vállalkozásunk számára.

- 4) Egy befektető 200 db részvényt vásárol 6 300 Ft/db vételáron az osztalék fizetése előtt. Arra számít, hogy néhány hónap múlva a részvény árfolyama emelkedni fog, és várhatóan 7 000 Ft lesz részvényenként. A társaság várhatóan 750 Ft osztalékot fizet ki részvényenként.

Mennyi lesz a befektető várható hozama egy részvényre számítva?

Várható hozam:%

Mellékszámítás:

- 5) Tíz év múlva lakás vásárlását tervezzük. Az igényeinknek megfelelő nagyságú lakás ára tíz év múlva várhatóan 26 400 000 Ft lesz.

Mekkora összeget kell most a bankban elhelyeznünk ahhoz, hogy évi 3 %-os kamatláb (kamatos kamatozás) mellett biztosítsa a lakásvásárláshoz szükséges tőke összegét? A kiszámított értéket kerekítse egész számra!

Elhelyezendő összeg:Ft

Mellékszámítás:

- 6) Egy befektető 90 000 Ft-os megtakarítását évi 4 %-os kamatozású betétben helyezte el. A választott hitelintézet 91 800 Ft-ot fizetett ki a befektető számára a futamidő végén.

Számítsa ki, hogy hány napig kamatozott a betét! (360 napos évvel számoljon!)

Napok száma:

Mellékszámítás:

4. feladat

(8 pont)

Vállalkozásunk, az **Őszi Lomb Kft.** (4024 Debrecen, Kertész utca 1., fizetési számlaszám 11756565-13131313; adószám 11244444-2-07, ügyvezető Lombos László) termelőtevékenységet folytat. A 2017. november havi üzletkötéseink az alábbiak voltak:

Vásároltunk 2017. november 3-án a Téli Hó Kft-től (8900 Zalaegerszeg, Jeges utca 2., fizetési számlaszám 11505426-02200042, adószám 21471526-2-41, ügyvezető Havas Hédi) 500 kg alapanyagot, bruttó 25 400 Ft/kg (27%-os áfával növelt érték) beszerzési egységáron. A kapott számla sorszáma: TH 45678. A fizetés módja átutalás, a fizetési határidő november 13., a vállalkozásunk 2017. november 10-én nyújtotta be a megbízást.

Értékesítettünk 2017. november 14-én 100 db készterméket a Tavasz Szél Kft-nek (1214 Budapest, Tavaszváró utca 3., fizetési számlaszám: 11502345-03624125-30000002, adószám: 22521856-2-41, ügyvezető Szeles Szabolcs), 16 000 Ft/db + 27 % áfa eladási áron. A számla sorszáma: TAS 112233. Az eladott késztermék önköltsége 12 000 Ft/db. A fizetés módja beszedés felhatalmazó levél alapján, melynek benyújtása az értékesítést követő 10. naptári napon történt meg.

A fenti adatok ismeretében válaszolja meg az alábbi kérdéseket! A szükséges mellékszámításokat jelölje!

a) Az alapanyag vásárláskor kapott számla:

Bizonylat neve: szállítói számla

A bizonylat kibocsátójának neve:

A bizonylaton szereplő végösszeg:

A bizonylaton szereplő ÁFA összege:

Mellékszámítás:

b) Az Őszi Lomb Kft értékesítése - pénzügyi teljesítés kezdeményezése:

Bizonylat neve:

A bizonylat kiállító vállalkozás neve, fizetési számlaszáma:

.....

A bizonylat kiállításának napja:

A bizonylaton szereplő összeg:

A bizonylaton szereplő aláírás:

Mellékszámítás:

5. feladat

(15 pont)

Egy Kft. vegyes pénzügyi forrásból vásárolt egy termelőgépet. A gép beszerzéséhez rendelkezésre álló saját pénz 7 700 000 Ft volt, a kapott hitelkeret 800 000 Ft.

a) **Könyvelje el idősorosan az alábbi (1-8. sorszámú) gazdasági eseményeket! A szükséges mellékszámításokat jelölje! A mellékelt számlatükör szerinti számlaszámokat használja a könyvelési tételek kijelölésekor!**

1. A saját pénz (7 700 000 Ft) elkülönítéséről a terhelési értesítés megérkezett.
2. A beszerzett gép átutalásos számla szerinti vételára 6 000 000 Ft + 27% áfa.
3. Megérkezett a jóváírási értesítés a saját pénz elkülönítéséről.
4. A gép szállításáról kapott készpénzfizetési számla végösszege 254 000 Ft (áfa tartalom 21,26 %).
5. A gép vételárát kifizették az elkülönített saját pénzből. A terhelési értesítés megérkezett.
6. A gép beüzemelését egy másik vállalkozás végezte, a kapott átutalásos számla összege 620 000 Ft + 27 % áfa.
7. Kiegyenlítették a gép beüzemeléséről kapott számlát a hitelkeret terhére, a bankértesítés megérkezett.
8. A gépet 2017. október 1-jén használatba vették, üzembe helyezési jegyzőkönyv alapján.

Mellékszámítások:

b) **Határozza meg a 2017. október 1-jén aktivált termelőgép 2017. évi értékcsökkenését!**

Kiegészítő információk az értékcsökkenés kiszámításához:

Bekerülési érték: 6 820 000 Ft

A gép tervezett használati ideje 5 év, tervezett maradványértéke 1 820 000 Ft, a leírás lineáris. A kiszámított értéket ha szükséges kerekítse egész számra!

2017. évi értékcsökkenés:

Ft

Mellékszámítás:

c) **Számítsa ki, hogy mennyi volt a termelőgép mérlegértéke 2017. december 31-én!**

Mérlegérték:

ezer Ft

Mellékszámítás:

Vegyes napló

Sor- szám	Szöveg	T számla		K számla		T összeg = K összeg
		száma	neve	száma	neve	

Számlatükör

1. Befektetett eszközök

- 11. Immateriális javak
- 12. Ingatlanok
- 123. Épületek
- 129. Ingatlanok terv szerinti értékcsökkenése
- 13. Műszaki berendezések, gépek, járművek
- 131. Termelőgépek, berendezések
- 139. Műszaki berendezések, gépek, járművek terv szerinti értékcsökkenése
- 14. Egyéb berendezések, felszerelések, járművek
- 149. Egyéb berendezések, felszerelések, járművek terv szerinti értékcsökkenése
- 16. Beruházások, felújítások
- 161. Befejezetlen beruházások
- 17. Tulajdoni részesedést jelentő befektetések (részesedések)
- 18. Hitelviszonyt megtestesítő értékpapírok
- 19. Tartósan adott kölcsönök

2. Készletek

- 21. Anyagok
- 211. Alapanyagok
- 22. Egyéb anyagok
- 23. Befejezetlen termelés és félkész termékek
- 25. Késztermékek
- 26. Kereskedelmi áruk

3. Követelések, pénzügyi eszközök és aktív időbeli elhatárolások

- 31. Követelések áruszállításból, szolgáltatásból (Vevők)
- 311. Belföldi követelések (forintban)
- 32. Követelések kapcsolt és jelentős tulajdoni részesedési viszonyban lévő vállalkozással szemben
- 33. Követelések egyéb részesedési viszonyban lévő vállalkozással szemben
- 34. Váltókövetelések
- 361. Munkavállalókkal szembeni követelések
- 362. Költségvetési kiutalási igények
- 363. Költségvetési kiutalási igények teljesítése
- 37. Értékpapírok
- 38. Pénzeszközök
- 381. Pénztár
- 384. Elszámolási betétszámla
- 385. Elkülönített betétszámla
- 389. Átvezetési számla

4. Források

- 41. Saját tőke
 - 411. Jegyzett tőke
 - 412. Tőketartalék
 - 413. Eredménytartalék
 - 419. Adózott eredmény
 - 42. Céltartalékok
 - 43. Hátrasorolt kötelezettségek
 - 44. Hosszú lejáratú kötelezettségek
 - 444. Beruházási és fejlesztési hitelek
-

- 445. Egyéb hosszú lejáratú hitelek
- 45-47. Rövid lejáratú kötelezettségek
- 451. Rövid lejáratú kölcsönök
- 452. Rövid lejáratú hitelek
- 454. Kötelezettségek áruszállításból, szolgáltatásból (Szállítók)
- 455. Beruházási szállítók
- 461. Társasági adó elszámolása
- 462. Személyi jövedelemadó elszámolása
- 463. Költségvetési befizetési kötelezettségek
- 464. Költségvetési befizetési kötelezettségek teljesítése
- 466. Előzetesen felszámított általános forgalmi adó
- 467. Fizetendő általános forgalmi adó
- 468. Általános forgalmi adó pénzügyi elszámolása
- 469. Helyi adók elszámolási számla
- 471. Jövedelemelszámolási számla
- 472. Fel nem vett járandóságok
- 473. Társadalombiztosítási kötelezettségek
- 479. Különbféle rövid lejáratú egyéb kötelezettségek
- 49. Rendező számlák
- 491. Nyitómérleg számla
- 492. Zárómérleg számla
- 493. Adózott eredmény elszámolása számla
- 5. Költségnemek**
- 51. Anyagköltség
- 52. Igénybe vett szolgáltatások költségei
- 53. Egyéb szolgáltatások költségei
- 54. Bérköltség
- 55. Személyi jellegű egyéb kifizetések
- 56. Bérjárulékok
- 57. Értékcsökkenési leírás
- 571. Terv szerinti értékcsökkenési leírás
- 581. Saját termelésű készletek állományváltozása
- 582. Saját előállítású eszközök aktivált értéke
- 8. Értékesítés elszámolt önköltsége és ráfordítások**
- 81. Anyagjellegű ráfordítások
- 82. Személyi jellegű ráfordítások
- 83. Értékcsökkenési leírás
- 86. Egyéb ráfordítások
- 87. Pénzügyi műveletek ráfordításai
- 9. Értékesítés árbevétele és bevételek**
- 91-92. Belföldi értékesítés árbevétele
- 96. Egyéb bevételek
- 97. Pénzügyi műveletek bevételei

	feladat sorszama	pontszám			
		maximális	elért	maximális	elért
Feleletválasztás, egyszerű rövid választ igénylő feladatok	1.	8		40	
	2.	8			
	3.	6			
	4.	8			
	5.	5			
	6.	5			
Üzleti számítást, könyvviteli tétel- szerkesztést igénylő feladatok	1.	14		60	
	2.	8			
	3.	15			
	4.	8			
	5.	15			
Az írásbeli vizsgarész pontszáma				100	

dátum

javító tanár

	pontszáma egész számra kerekítve	
	elért	programba beírt
Feleletválasztás, egyszerű rövid választ igénylő feladatok		
Üzleti számítást, könyvviteli tétel-szerkesztést igénylő feladatok		

dátum

dátum

javító tanár

jegyző