

Azonosító
jel:

--	--	--	--	--	--	--	--	--	--	--	--	--	--	--	--	--	--	--	--

ÉRETTSÉGI VIZSGA • 2017. május 17.

EGÉSZSÉGÜGY ISMERETEK

EMELT SZINTŰ ÍRÁSBELI VIZSGA

2017. május 17. 8:00

Időtartam: 180 perc

Pótlapok száma	
Tisztázati	
Piszkozati	

EMBERI ERŐFORRÁSOK MINISZTERIUMA

--	--	--	--	--	--	--	--	--	--	--	--	--	--	--	--	--	--	--	--

Teszt jellegű feladatok

1. Írjon **x** jelet a mondatok mellé annak megfelelően, hogy igaz vagy hamis az állítás!

3 pont

Állítások	Igaz	Hamis
A vérnek az egyes szervek igényei szerinti elosztását, az érrendszer működésének szabályozását a szervezet részben idegi, részben vegyi úton valósítja meg.		
„0” vércsoportú egyén széruma anti – a (α) és anti – b (β) agglutinint tartalmaz.		
Élettanilag a vér alvadási ideje szobahőmérsékleten 1-2 perc.		

2. Írjon **i** jelet az igaz állítások mellé, és **h** jelet a hamis állítások mellé!

4 pont

Az embernél 1 °C testhőmérséklet-emelkedés a légzésszámot percnként 2-3-mal emeli.	
A pulzusszám a vénákon tapintható, egy perc alatti lüktetések számát jelenti.	
A hypothermia a 36 °C-nál alacsonyabb testhőmérséklet.	
Azt, hogy adott daganat jó- vagy rosszindulatú, leginkább szöveti jellemzői, növekedésének és a sejtek szaporodásának módja határozza meg.	

3. Húzza alá az igaz állításokat!

4 pont

1. A gondozás az egészségügyi ártalmakat megelőző és elhárító, a megfelelő fejlődést elősegítő, az életkörülményeket javító családi és társadalmi tevékenység.
2. A szülők és gyermekek iskolázottsága között nincs szoros kapcsolat.
3. A vörösvértestek száma élettanilag felnőtt ember vérében 400–500 μ l.
4. Az érett újszülött légzésszáma 34–50/perc, hasi típusú.
5. A gondozás formái közé soroljuk a gyógyító-megelőző, valamint a szociális gondozást, gondoskodást.
6. Az egészségtudatos életvitel megvalósítását a jövedelemviszonyok nem befolyásolják jelentősen.
7. Az egészségfejlesztés módszere az egészségnevelés.
8. Az újszülött szaglása is fejletlen.

--	--	--	--	--	--	--	--	--	--	--	--	--	--	--	--	--	--	--	--

4. Párosítsa az alábbi gyógyszerformákat!

5 pont

- A Szilárd gyógyszerforma
- B Folyékony gyógyszerforma
- C Lágyszerforma

- | | |
|------------|----------------|
| 1. Por | 6. Drazsé |
| 2. Paszta | 7. Oldat |
| 3. Kúp | 8. Hüvelygolyó |
| 4. Emulsio | 9. Kenőcs |
| 5. Pilula | 10. Tabletta |

A:.....; **B:**.....;

C:.....

5. Húzza alá az igaz állításokat!

2 pont

1. Seb akkor keletkezik, amikor a bőr és az alatta lévő szövetek folytonossága megszakad.
2. Az érett újszülött testtömege: 3000–3500 gramm, hossza 50–54 cm.
3. A táplálékpiramis csúcsán azok az élelmiszerek helyezkednek el, amelyek étrendünk alapját alkotják.
4. Az aktív öregedés olyan egészségi állapotot jelent, amely mellett az életminőség nagymértékben romlik.

6. Húzza alá az igaz állításokat!

2 pont

1. Az egészség alapvető emberi jog.
2. Az ásványi anyagok összességükben szervezetünk 30–35%-át teszik ki.
3. A rehabilitáció koordinált és személyre szabott orvosi, szociális, pedagógiai és foglalkoztatási intézkedések összessége.
4. Aktív immunizálás során kész immunanyagot juttatunk a szervezetbe.

7. Párosítsa a csecsemő beszédfejlődésével kapcsolatos fogalmakat a nekik megfelelő jellemzőkkel!

4 pont

- A. Újszülött
- B. Négy hónapos csecsemő
- C. Tíz hónapos csecsemő
- D. Tizenkét hónapos csecsemő

1. Dúdolgat, a „baba”, „mama” szavakat helyesen használja.
2. Állathangokat utánoz, megjelennek az első szavak, a beszédfejlődés előkészítő szakasza lezárul.
3. Hangja éles, sírása differenciálatlan.
4. Játszik a hangjával, gőgicsél.

A:....., **B:**, **C:**....., **D:**.....

--	--	--	--	--	--	--	--	--	--	--	--	--	--	--	--	--	--	--	--

8. Írjon i jelet az igaz állítások mellé, és h jelet a hamis állítások mellé! 3 pont

A fogyatékoság olyan életminőség, amely mellett az adott személy képességeinek, teljesítményének szintje alacsonyabb a népesség átlagos képességénél.	
Az újszülött vérnyomása: 120/80 Hgmm, pulzusa 65–72/perc.	
Az óvodás kor hároméves kortól hat-hét éves korig tartó időszak.	

9. Válassza ki a hamis állításokat és a betűjelüket írja a kipontozott vonalra! 3 pont

- A. A B-limfociták thymus eredetűek, és a celluláris immunitásban játszanak szerepet.
- B. A bal kamra átmetszetben kör alakú.
- C. A monocyták a legkisebb fehérvérsejtek.
- D. A monocyták az emberi vérben a legnagyobb fehérvérsejtek.
- E. A nagyvérkör a szív bal kamrájából az artéria pulmonalis verőérrel indul, és a jobb pitvarba tér vissza.

.....

10. Húzza alá az igaz állítást! 1 pont

- 1. A hipertrophia a szövetkárosodások helyreállítását szolgáló mechanizmus.
- 2. Az aplásia a már kifejlett szövetek, szervek sorvadása.
- 3. A hypotrophia a szövetek elfajulása.
- 4. Az általános kórtan a megbetegedett szervek elváltozásaival és az ezek következtében létrejövő működésváltozásokkal foglalkozik.

11. Párosítsa a decubitus stádiumait a nekik megfelelő állításokkal! 7 pont
Írja a betűjeleket a megfelelő helyre!

- A. I. stádium
- B. II. stádium
- C. III. stádium
- D. IV. stádium

- 1. Tartós hyperaemia a nyomásnak kitett helyeken. A vörösödés ujjnyomásra sem tűnik el.
- 2. A bőr teljes rétege: az epidermis, a cutis és a subcutis is necrotizál, sőt az inak, izmok, ínszalagok is sérültek lehetnek.
- 3. A bőr felső rétegei: a hám és az irha sérült. Felületes eróziók, bullák, de az irha felső részéig terjedő felületesebb fekélyek is ide tartoznak.
- 4. Teljes hámhiány a subcutan szövetek sérülésével vagy elhalásával, amely tarthat a fasciáig, de nem terjed rá.
- 5. Nagykiterjedésű roncsolás: szövetelhalás, vagy izom-, vagy csont-, vagy vázsérülés teljes vagy részleges hámhiánnyal.

--	--	--	--	--	--	--	--	--	--	--	--	--	--	--	--	--	--	--	--

6. Nem kifehéredő erythema érintetlen bőrfelületen. A bőr vörösen elszíneződik, meleg tapintatú, ödémás.
7. A necrotikus folyamat átlépi a mély fasciát. A csontszövetek láthatóvá válnak, mély sipolyok is kialakulhatnak. Nagy fájdalommal jár, és igen gyakran vezet szeptikus állapothoz.

1.; 2.; 3.; 4.; 5.; 6.; 7.

**12. Az alábbi feladat összetett mondatok tagmondatai közötti kapcsolat meghatározása.
Az első tag az állítás, a második indoklás.**

A két tagmondat külön-külön igaz vagy hamis lehet. Ha mindkettő igaz, akkor lehet közöttük ok-okozati összefüggés, de az is lehetséges, hogy nincs köztük ilyen kapcsolat. A megoldás alábbi lehetőségei közül írja a helyes betűjelet az összetett mondatok elé, a kipontozott helyre!

12 pont

- A Az állítás és az indoklás egyaránt igaz, és közöttük ok-okozati kapcsolat van.**
B Az állítás és az indoklás egyaránt igaz, de nincs közöttük ok-okozati kapcsolat.
C Az állítás igaz, az indoklás azonban hamis.
D Az állítás hamis, az indoklás önmagában igaz.
E Az állítás és az indoklás egyaránt hamis

- A könyökízület gömbízület, mert az ízületben hajlítás, feszítés, közelítés, távolítás és forgómozgás jöhet létre.
- A születés után minden újszülött veszít a súlyából, mert a folyadékbevitel még nem elegendő, és a vizelet-, székletürítéssel, párologtatással is folyadékot veszít.
- Az időskori magányosság összefügg a társadalom, illetve a család szerkezetének változásaival, mert az időskorúaknak csökkenhet a szellemi érdeklődése.
- A tápanyagok közül a fehérjék a szervezet fő energiaforrásai, mert a fehérjék nagyon fontosak a növekedéshez, a károsodott sejtek regenerációjához.
- Az idős embereknél depresszió alakulhat ki, mert a hasznosságtudat csökkenésével egyre céltalanabbnak látják helyzetüket.
- Az egyik legfontosabb anyagcsere-folyamat a táplálkozás, mert testünk működéséhez, fejlődéséhez, növekedéséhez elengedhetetlen.

--	--	--	--	--	--	--	--	--	--	--	--	--	--	--	--	--	--	--	--

Rövid válaszokat igénylő feladatok

13. Az alábbi feladatban a vérzésekkel kapcsolatos ismereteit kell alkalmaznia.

Töltse ki a táblázatot!

5 pont

Vérzéstípus	Jellemzője
Artériás	
Vénás	
Kapilláris	
Artériás vérzéscsillapítás	
Kapilláris vérzéscsillapítás	

14. Az alábbi megállapítások hibásak. Keresse meg a hibát, és a helyes megállapítást írja a vonalra!

3 pont

1. A testtömegindex kiszámítása úgy történik, hogy a kilógrammban mért testtömeget elosztjuk a méterben kifejezett magassággal.
2. Az egészséges újszülött számára a legideálisabb táplálék az orvos által felírt tápszer.
3. Passzív pihenésről beszélünk, amikor a végzett munkát másfajta tevékenység váltja fel.

1.

.....

.....

2.

.....

.....

3.

.....

--	--	--	--	--	--	--	--	--	--	--	--	--	--	--	--	--	--	--	--

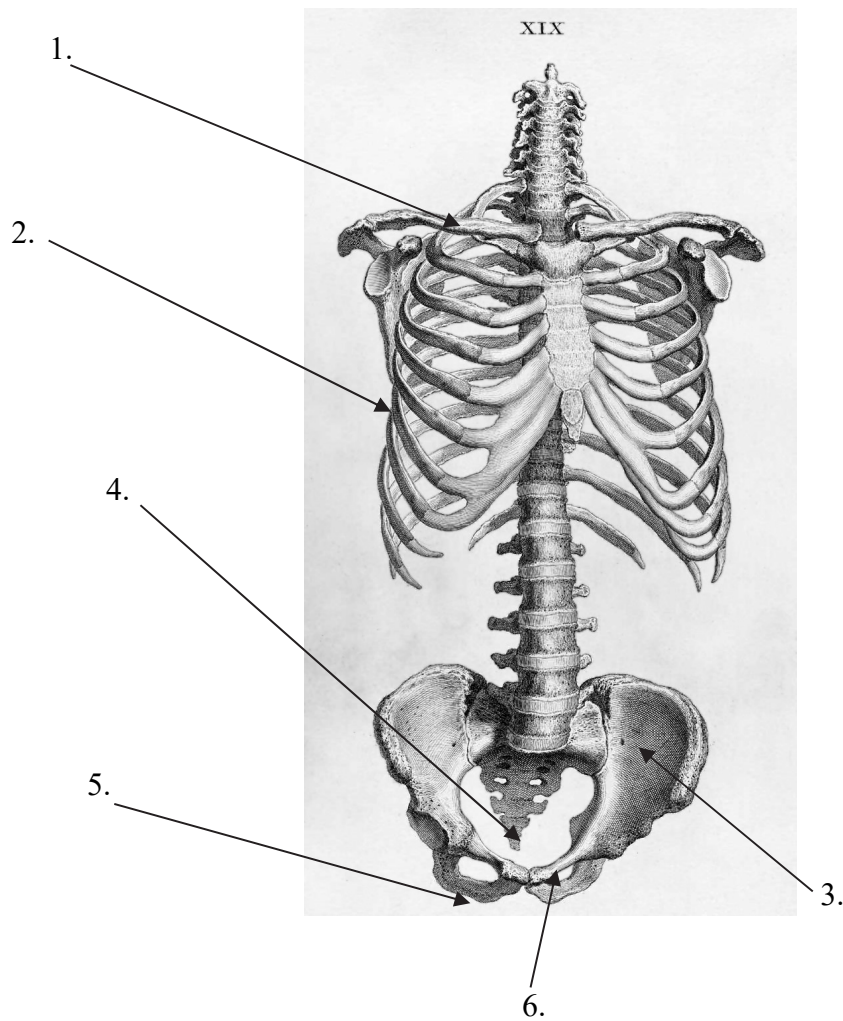
15. Határozza meg a testtömegindex fogalmát!

1 pont

A testtömegindex:

16. Nevezze meg a képen látható emberi csontvázrendszer-részlet számozott képleteit magyarul és latinul is!

6 pont



Forrás: <http://www.google.hu> emberi csontvázképek (2016.09.15.)

1.- 2.-
3.- 4.-
5.- 6.-

--	--	--	--	--	--	--	--	--	--	--	--	--	--	--	--	--	--	--	--

20. Határozza meg az alábbi kórtani fogalmakat!

3 pont

Betegség:

.....

.....

Egészség:

.....

.....

A kórlefolyás szakaszai közül határozza meg a lappangási szakasz fogalmát!

.....

.....

.....

.....

21. Egészítse ki az alábbi táblázatot a megfelelő fogalmakkal!

4 pont

A széklet kóros színe/tartalma	Az elváltozás lehetséges oka
melaena	
	gennyes bélgyulladás
élénkpiros	
élénkpiros, vércsíkos	

--	--	--	--	--	--	--	--	--	--	--	--	--	--	--	--	--	--	--	--

25. A kivitelezés sorrendjében ismertesse az eszközök előkészítésének lépéseit sterilizáláshoz! 4 pont

A többször alkalmazható eszközök sterilizálásának lépései meghatározott sorrendben követik egymást:

1.,
2.,
3.,
4. fertőtlenítés,
5.,
6.,
7.,
8.,
9.,
10. tárolás,
11. szállítás

26. Egészítse ki az alábbi, a fertőtlenítés témakörét ismertető szöveget! 5 pont

Az aszeptikus kórházi környezet biztosításának fő alapelve:

.....
.....

Ez két módon valósulhat meg:

-
-

A fertőtlenítés során a cél a külső környezetbe kikerült kórokozók.....

.....

--	--	--	--	--	--	--	--	--	--	--	--	--	--	--	--	--	--	--	--

A fertőtlenítőszer hatásspektruma 7 kategóriába sorolható:

1. Az alkalmazott fertőtlenítési eljárás hatására a kórokozók száma csökken.

2.

A baktériumok vegetatív alakjai nem pusztulnak el, életképesek maradnak, és a fertőtlenítő hatás megszűnése után ismét szaporodni kezdenek.

3. Baktericid (baktériumölő) hatás.....

.....
.....

4. Virucid (vírusinaktíváló) hatás.....

.....
.....

5. Sporocid (spóraölő) hatás.

6. Gombaölő hatás.

7. Paraziticid (parazitapusztító) hatás.....

.....
.....

--	--	--	--	--	--	--	--	--	--	--	--	--	--	--	--	--	--	--	--

--	--	--	--	--	--	--	--	--	--	--	--	--	--	--	--	--	--	--	--

	a feladat sorszáma	pontszám			
		maximális	elért	maximális	elért
Teszt jellegű feladatok	1.	3		50	
	2.	4			
	3.	4			
	4.	5			
	5.	2			
	6.	2			
	7.	4			
	8.	3			
	9.	3			
	10.	1			
	11.	7			
	12.	12			
Rövid válaszokat igénylő feladatok	13.	5		50	
	14.	3			
	15.	1			
	16.	6			
	17.	6			
	18.	2			
	19.	3			
	20.	3			
	21.	4			
	22.	4			
	23.	1			
	24.	3			
	25.	4			
	26.	5			
Az írásbeli vizsgarész pontszáma				100	

dátum

javító tanár

	pontszáma egész számra kerekítve	
	elért	programba beírt
Teszt jellegű feladatok		
Rövid válaszokat igénylő feladatok		

dátum

dátum

javító tanár

jegyző